



**REGIONALNY DYREKTOR  
OCHRONY ŚRODOWISKA  
W KIELCACH**

WOO-I.4210.11.2017.KT.11

11 05 2018  
*[Signature]*

ZARZĄD DRÓG POWIATOWYCH STARACHOWICE SEKRETARIAT	
WPLYNĘŁO DNIA 2018-05-11	WPLYNĘŁO DNIA
Dotyczy: 901	<i>[Signature]</i>
Liczba załączników: .....	Prośba: .....
Znak sprawy: .....	Kielce, dnia 09 maja 2018 r.

**DECYZJA**

**o środowiskowych uwarunkowaniach**

Na podstawie art. 104 ustawy z dnia 14 czerwca 1960 r. Kodeks postępowania administracyjnego (tekst jedn. Dz. U. z 2017 r., poz. 1257 ze zm.) oraz art. 75 ust. 6, w związku z art. 84 i art. 85 ust. 1 ustawy z dnia 3 października 2008 r. o udostępnianiu informacji o środowisku i jego ochronie, udziale społeczeństwa w ochronie środowiska oraz o ocenach oddziaływania na środowisko (tekst jedn. Dz. U. z 2017 r. poz. 1405 ze zm.), a także § 3 ust. 1 pkt 60 rozporządzenia Rady Ministrów z dnia 9 listopada 2010 r. w sprawie przedsięwzięć mogących znacząco oddziaływać na środowisko (tekst jedn. Dz. U. z 2016 r. poz. 71), po rozpatrzeniu wniosku Zarządu Dróg Powiatowych w Starachowicach

**stwierdzam**

brak potrzeby przeprowadzenia oceny oddziaływania na środowisko dla przedsięwzięcia pod nazwą: „**Rozbudowa drogi powiatowej nr 0617T Starachowice – Lubienia – wykonanie przejścia drogowego nad linią kolejową w ciągu ulicy Radomskiej w Starachowicach**”, realizowanego przez Zarząd Dróg Powiatowych w Starachowicach i jednocześnie:

**Określam:**

1. **Warunki korzystania ze środowiska w fazie realizacji i eksploatacji lub użytkowania przedsięwzięcia, ze szczególnym uwzględnieniem konieczności ochrony cennych wartości przyrodniczych, zasobów naturalnych i zabytków oraz ograniczenia uciążliwości dla terenów sąsiednich:**
1. **Na etapie realizacji przedsięwzięcia:**
  - 1.1. Prace budowlane w sąsiedztwie zabudowy mieszkaniowej prowadzić w porze dziennej (w godzinach od 6<sup>00</sup> do 22<sup>00</sup>); w miarę możliwości unikać jednoczesnej pracy urządzeń emitujących hałas o dużym natężeniu; ograniczyć do minimum prowadzenie robót z użyciem sprzętu wibracyjnego w pobliżu budynków mieszkalnych. W trakcie realizacji inwestycji ograniczyć jałową pracę silników pojazdów i sprzętu wibracyjnego oraz innego sprzętu ciężkiego (np. walce wibracyjne, ubijaki, młoty pneumatyczne, itp.); wszystkie urządzenia utrzymywać we właściwej sprawności technicznej.
  - 1.2. Plac budowy i drogi dojazdowe należy utrzymywać w stanie ograniczającym pylenie, zapewnić transport materiałów budowlanych z użyciem środków zabezpieczających przed pyleniem (przykrycia skrzyń samochodów). Drogi dojazdowe do obsługi placu budowy należy wytyczać w oparciu o istniejącą sieć szlaków komunikacyjnych.
  - 1.3. Zaplecze budowy zorganizować z uwzględnieniem zasady minimalizacji zajęcia terenu a po zakończeniu prac teren przywrócić do możliwie zbliżonego do pierwotnego; ustawić na czas budowy przenośne sanitariaty i zapewnić ich regularne opróżnianie.  
Lokalizację zaplecza budowy przewidzieć na terenach przekształconych antropogenicznie, poza doliną rzeki Kamiennej oraz poza bezpośrednim sąsiedztwem Zalewu Pasternik. Miejsce składowania materiałów budowlanych oraz przechowywania sprzętu budowlanego mogącego

- zanieczyścić środowisko gruntowo-wodne zlokalizować na powierzchni szczelnej oraz wyposażyć w sorbenty do zbierania ewentualnych zanieczyszczeń.
- 1.4. Niezanieczyszczone masy ziemne, powstające podczas prac budowlanych w jak największym stopniu zagospodarować na terenie planowanej inwestycji, zgodnie z obowiązującymi przepisami (wykorzystać np.: do budowy nasypów, niwelacji terenu); w przypadku zanieczyszczonej ziemi postępować zgodnie z zasadami gospodarowania odpadami. Humus składować oddzielnie i wykorzystać do prac wykończeniowych.
  - 1.5. Prace budowlane należy prowadzić w sposób zabezpieczający przed niekontrolowanym zanieczyszczeniem gruntu, w przypadku awaryjnego wycieku substancji ropopochodnych, zanieczyszczenia należy zebrać przy użyciu sorbentów, a następnie przekazać odbiorcom posiadającym stosowne zezwolenie w zakresie gospodarowania odpadami.
  - 1.6. Zapewnić właściwe gospodarowanie odpadami wytwarzanymi w czasie budowy, magazynować je selektywnie w wydzielonych i przystosowanych miejscach, w warunkach zabezpieczających przed przedostaniem się do środowiska zanieczyszczeń oraz zapewnić ponowne wykorzystanie bądź ich sukcesywny odbiór przez podmioty posiadające stosowne zezwolenie w tym zakresie.
  - 1.7. Prace budowlane nie mogą zmieniać stanu wody na gruncie ze szkodą dla gruntów sąsiednich.
  - 1.8. Prace związane z wycinką drzew i krzewów prowadzić poza okresem lęgu ptaków i wychowywania młodych, tj. w okresie od 15 października do końca lutego, lub poza tym okresem, stosując się do wskazań nadzoru przyrodniczego.
  - 1.9. Prace ziemne oraz inne prace związane z wykorzystaniem sprzętu mechanicznego lub urządzeń technicznych, prowadzone w obrębie bryły korzeniowej drzew i krzewów nieprzeznaczonych do usunięcia, wykonywać w sposób jak najmniej szkodzący drzewom i krzewom w szczególności:
    - a) pnie drzew nieprzeznaczonych do wycinki zabezpieczyć na czas budowy osłonami (np. z desek, siatki, słomy) lub teren, na którym rosną, ogrodzić lub wyraźnie oznaczyć w sposób zapobiegający ingerowaniu w dendroflorę;
    - b) wykopy wykonywane w strefie korzeniowej drzew przeprowadzać ręcznie, lub niewielkimi koparkami, a odsłonięte fragmenty korzeni osłonić ekranami zabezpieczającymi (np. matą słomianą lub jutową, którą należy regularnie zwilżać wodą) z zastosowaniem podłoża biologicznie czynnego w celu umożliwienia szybkiej odbudowy uszkodzonych korzeni;
    - c) nie lokalizować placów składowych i miejsc postoju sprzętu w obrębie zasięgu rzutu koron drzew.
  - 1.10. Teren budowy położony w sąsiedztwie rzeki Kamiennej przed rozpoczęciem prac należy zabezpieczyć przed wejściem drobnych zwierząt w tym płazów, poprzez wykonanie tymczasowych wygradzeń. Do wygradzenia należy stosować siatki o średnicy oczek  $\leq 5$  mm, wysokości części nadziemnej – min. 40 cm, głębokości zakopania w gruncie – min. 10 cm, odgięcie górnej krawędzi – szerokość min. 15 cm; ogrodzenie musi być wykonane w taki sposób, aby uniemożliwić płazom przekraczanie go dołem, jak również wspinanie się i przechodzenie górą. Materiał, z którego wykonane jest ogrodzenie, musi umożliwiać odpowiedni i trwały nacisk, aby nie dopuścić do fałdowania, które obniża trwałość i efektywność ogrodzenia.
  - 1.11. Kontrolować plac budowy na obecność występowania zwierząt – w szczególności studzienki i wykopy, w których mogłyby zostać uwięzione zwierzęta (plazy, gady, małe ssaki), a w przypadku uwięzienia zwierząt przenosić je na dogodne dla nich siedliska.
  - 1.12. Prace ziemne związane ze zdjęciem wierzchniej warstwy gleby przeprowadzić w okresie od połowy sierpnia do połowy października lub przynajmniej rozpocząć i nieprzerwanie kontynuować. Ewentualne wykonanie prac ziemnych poza w/w okresem prowadzić pod nadzorem przyrodniczym, stosując się do jego wskazań.
  - 1.13. W przypadku zidentyfikowania na trasie inwestycji stanowisk archeologicznych należy zapewnić objęcie prac ziemnych ścisłym nadzorem archeologicznym oraz zapewnić przeprowadzenie

ratowniczych badań wykopaliskowych w wypadku ujawnienia nowych stanowisk archeologicznych.

1.14. Obiekty zabytkowe oraz kulturowe ujawnione w trakcie prac, należy zabezpieczyć i ewentualnie przenieść w inne miejsce uzgodnione z przedstawicielami miejscowego samorządu.

**2. Na etapie eksploatacji przedsięwzięcia:**

1. Zapewnić właściwe warunki akustyczne w budynkach zlokalizowanych na granicy pasa drogowego przy ul. Hutniczej (pkt pomiarowy P10\_1, P10\_2 i P11).
2. Utrzymywać system odwodnienia dróg w należyłym stanie technicznym.

**II. Wymagania dotyczące ochrony środowiska konieczne do uwzględnienia w dokumentacji wymaganej do wydania decyzji, o których mowa w art. 72 ust. 1 ustawy o udostępnianiu informacji o środowisku i jego ochronie, udziale społeczeństwa w ochronie środowiska oraz o ocenach oddziaływania na środowisko, w szczególności w projekcie budowlanym:**

1. Wody opadowe i roztopowe z projektowanych dróg oraz projektowanego wiaduktu odprowadzać grawitacyjnie do istniejącej miejskiej kanalizacji deszczowej, wyposażonej w urządzenia oczyszczające, na warunkach uzgodnionych z zarządcą sieci.

Charakterystyka całego przedsięwzięcia stanowi załącznik nr 1 do decyzji.

### **U z a s a d n i e n i e**

W dniu 28.12.2017 r. do Regionalnej Dyrekcji Ochrony Środowiska w Kielcach wpłynął wniosek Zarządu Dróg Powiatowych w Starachowicach o wydanie decyzji o środowiskowych uwarunkowaniach dla przedsięwzięcia pn.: „Rozbudowa drogi powiatowej nr 0617T Starachowice – Lubienia – wykonanie przejścia drogowego nad linią kolejową w ciągu ulicy Radomskiej w Starachowicach”.

Do wniosku załączono: kartę informacyjną przedsięwzięcia, mapę ewidencyjną obejmującą przewidywany teren na którym będzie realizowane przedsięwzięcie oraz przewidywany obszar, na który będzie oddziaływać przedsięwzięcie, mapę w skali zapewniającej czytelność przedstawionych danych z zaznaczonym obszarem realizacji inwestycji i obszarem oddziaływania, wykaz działek i podmiotów ewidencyjnych.

Inwestycja została zaliczona do kategorii przedsięwzięć mogących potencjalnie znacząco oddziaływać na środowisko, o których mowa w art. 59 ust. 1 pkt 2 ustawy z dnia 3 października 2008 r. o udostępnianiu informacji o środowisku i jego ochronie, udziale społeczeństwa w ochronie środowiska oraz o ocenach oddziaływania na środowisko (tekst jedn. Dz. U. z 2017 r., poz. 1405 ze zm.) wymienionych w § 3 ust. 1 pkt 60 rozporządzenia Rady Ministrów z dnia 9 listopada 2010 r. w sprawie przedsięwzięć mogących znacząco oddziaływać na środowisko (Dz. U. z 2016 r. poz. 71).

Projektowane zamierzenie usytuowane będzie m.in. w obszarze działek o nr ewid. 30/10 obręb 01 Starachowice oraz 1168 obręb 02 Starachowice, które stanowią teren zamknięty w myśl Decyzji Nr 3 Ministra Infrastruktury i Rozwoju z dnia 24 marca 2014 r. w sprawie ustalenia terenów przez które przebiegają linie kolejowe, jako terenów zamkniętych (Dz. Urz. MInR, poz. 25 z 2014 r. ze zm.).

Stosownie do art. 75 ust. 6 ustawy z dnia 3 października 2008 r. o udostępnianiu informacji o środowisku i jego ochronie, udziale społeczeństwa w ochronie środowiska oraz o ocenach oddziaływania na środowisko w przypadku przedsięwzięcia realizowanego w części na terenie zamkniętym organem właściwym do wydania decyzji o środowiskowych uwarunkowaniach dla całego przedsięwzięcia jest regionalny dyrektor ochrony środowiska.

Dane o złożonym wniosku zostały zamieszczone w „Publicznie dostępnym wykazie danych o dokumentach zawierających informacje o środowisku i jego ochronie”, prowadzonym przez Regionalną Dyрекcję Ochrony Środowiska w Kielcach.

O wszczęciu postępowania oraz możliwości zapoznania się z aktami przedmiotowej sprawy strony postępowania zostały powiadomione obwieszczeniem znak: WOO-1.4210.11.2017.KT.1 z dnia 26.01.2018 r., wywieszonym na tablicach ogłoszeń:

- Urzędu Miasta Starachowice w terminie od dnia 31.01.2018 r. do dnia 14.02.2018 r.,
- w siedzibie Regionalnej Dyrekcji Ochrony Środowiska w Kielcach w terminie od dnia 30.01.2018 r. do dnia 13.02.2018 r.

Ponadto zamieszczone zostało w Biuletynie Informacji Publicznej Regionalnej Dyrekcji Ochrony Środowiska w Kielcach w terminie od dnia 30.01.2018 r. do dnia 13.02.2018 r.

Po analizie informacji zawartych w Karcie informacyjnej przedsięwzięcia Wnioskodawca został wezwany pismem znak: WOO-1.4210.11.2017.KT.3 z dnia 31.01.2018 r. o uzupełnienie dokumentacji. W dniu 19.02.2018 r. Inwestor przy piśmie znak: DT.441.19.2018.E.K z dnia 15.02.2018 r. przedłożył uzupełnienie Karty informacyjnej przedsięwzięcia.

Tut. organ zgodnie z art. 64 ust. 1 pkt 2 ustawy z dnia 3 października 2008 r. o udostępnianiu informacji o środowisku i jego ochronie, udziale społeczeństwa w ochronie środowiska oraz o ocenach oddziaływania na środowisko, wystąpił pismem z dnia 23.02.2018 r., znak: WOO-1.4210.11.2017.KT.4 do Państwowego Powiatowego Inspektora Sanitarnego w Starachowicach o opinię, co do konieczności przeprowadzenia oceny oddziaływania przedsięwzięcia na środowisko i określenia zakresu ewentualnego raportu o oddziaływaniu przedsięwzięcia na środowisko. Jednocześnie na podstawie art. 64 ust. 1 pkt 4 w/w ustawy, mając na uwadze art. 545 ustawy z dnia 20 lipca 2017 r. Prawo wodne (Dz. U. z 2017 r., poz. 1566 ze zm.), w dniu 23.02.2018 r. pismem znak: WOO-1.4210.11.2017.KT.5 wystąpił do Dyrektora Zarządu Zlewni w Radomiu – Państwowe Gospodarstwo Wodne Wody Polskie, o opinię, co do potrzeby przeprowadzenia oceny oddziaływania przedsięwzięcia na środowisko w aspekcie wpływu na możliwość osiągnięcia celów środowiskowych.

O powyższym strony postępowania zostały powiadomione obwieszczeniem znak: WOO-1.4210.11.2017.KT.6 z dnia 23.02.2018 r. wywieszonym na tablicach ogłoszeń:

- Urzędu Miasta Starachowice w terminie od dnia 02.03.2018 r. do dnia 16.03.2018 r.,
- w siedzibie Regionalnej Dyrekcji Ochrony Środowiska w Kielcach w terminie od dnia 27.02.2018 r. do dnia 13.03.2018 r.

Ponadto zamieszczone zostało w Biuletynie Informacji Publicznej Regionalnej Dyrekcji Ochrony Środowiska w Kielcach w terminie od dnia 27.02.2018 r. do dnia 13.03.2018 r.

Organ inspekcji sanitarnej pismem z dnia 01.03.2018 r. znak: SI.V-4470/3/18 wyraził opinię, że dla planowanego przedsięwzięcia nie zachodzi konieczność przeprowadzenia oceny oddziaływania na środowisko.

Dyrektor Zarządu Zlewni w Radomiu – Państwowe Gospodarstwo Wodne Wody Polskie, pismem z dnia 05.03.2018 r. znak: WA.Z/ZŚ.4.436.59.2018.SP stwierdził brak potrzeby przeprowadzenia oceny oddziaływania planowanego przedsięwzięcia na środowisko oraz wskazał na konieczność określenia w decyzji o środowiskowych uwarunkowaniach warunków korzystania ze środowiska w fazie realizacji i eksploatacji lub użytkowania przedsięwzięcia.

W dniu 05.04.2018 r. Inwestor przedłożył wyjaśnienia do Karty informacyjnej przedsięwzięcia.

Po analizie całości zgromadzonego materiału, Regionalny Dyrektor Ochrony Środowiska w Kielcach podzielił stanowiska w/w organów opiniujących i na podstawie art. 63 ust. 2 ustawy o udostępnianiu informacji o środowisku i jego ochronie, udziale społeczeństwa w ochronie środowiska oraz o ocenach oddziaływania na środowisko, wydał postanowienie z dnia 10.04.2018 r. znak: WOO-

1.4210.11.2017.KT.8, o braku potrzeby przeprowadzenia oceny oddziaływania przedsięwzięcia na środowisko. Jednocześnie w decyzji o środowiskowych uwarunkowaniach postanowił wskazać warunki korzystania ze środowiska w fazie realizacji i eksploatacji, o których mowa w art. 82 ust. 1 pkt 2 lit. b ustawy o udostępnianiu informacji o środowisku i jego ochronie, udziale społeczeństwa w ochronie środowiska oraz o ocenach oddziaływania na środowisko.

O wydanym postanowieniu o braku potrzeby przeprowadzenia oceny oddziaływania planowego przedsięwzięcia na środowisko, a także stosownie do art. 10 § 1 KPA o zebraniu dowodów i możliwości zapoznania się z materiałami i dowodami w przedmiotowej sprawie przed wydaniem decyzji, jak również wypowiedzenia się co do zebranych dowodów, materiałów oraz zgłaszanych żądań w terminie 5 dni od daty doręczenia obwieszczenia, strony postępowania zostały zawiadomione obwieszczeniem znak: WOO-1.4210.11.2017.KT.9 z dnia 10.04.2018 r. wywieszonym na tablicach ogłoszeń:

- Urzędu Miasta Starachowice w terminie od dnia 12.04.2018 r. do dnia 26.04.2018 r.,
- w siedzibie Regionalnej Dyrekcji Ochrony Środowiska w Kielcach w terminie od dnia 12.04.2018 r. do dnia 26.04.2018 r.

Ponadto zamieszczone zostało w Biuletynie Informacji Publicznej Regionalnej Dyrekcji Ochrony Środowiska w Kielcach w terminie od dnia 12.04.2018 r. do dnia 26.04.2018 r.

Dane o postanowieniu o braku potrzeby przeprowadzenia oceny oddziaływania na środowisko zostały zamieszczone w *Publicznie dostępnym wykazie danych o dokumentach zamierzających informację o środowisku i jego ochronie*, prowadzonym przez Regionalną Dyrekcję Ochrony Środowiska w Kielcach.

W trakcie prowadzonego postępowania nie wniesiono uwag lub żądań w przedmiotowej sprawie.

Inwestycja zlokalizowana jest w centrum miasta Starachowice, w rejonie ulic: Radomskiej, Hutniczej, Wielkopiecowej i Marszałka Piłsudskiego, powiat starachowicki, woj. świętokrzyskie.

Planowane zamierzenie obejmuje rozbudowę na terenie miasta Starachowice drogi powiatowej nr 06171 Starachowice – Lubienia tj.:

- budowę odcinka drogi w ciągu ul. Radomskiej i Kanałowej łączącego ul. Radomską z projektowanym wiaduktem drogowym,
- budowę wiaduktu drogowego nad linią kolejową nr 25 Łódź Kaliska – Dębica w km linii ok. 160+250,
- przebudowę ul. Wielkopiecowej,
- przebudowę skrzyżowania ulicy Hutniczej i Radomskiej oraz ronda ks. Jerzego Popiełuszki
- budowę odcinka drogi łączącej ul. Marszałka J. Piłsudskiego ze wschodnią częścią ul. Hutniczej,
- likwidację przejazdu kolejowo-drogowego w ciągu ul. Radomskiej w km linii kolejowej nr 25 ok. 160+084 oraz budowę w tym miejscu kładki dla pieszych nad linią kolejową,
- budowę dróg dojazdowych,
- przebudowę infrastruktury towarzyszącej.

Łączna długość projektowanego układu drogowego wynosić będzie ok. 1,7 km.

Sąsiedztwo planowanej inwestycji stanowią tereny zabudowy mieszkaniowej, mieszkaniowo-usługowej oraz zabudowy przemysłowej. Przewidywana zajętość terenu pod planowane przedsięwzięcie wynosi ok. 3,4 ha.

Realizacja inwestycji wiązać się będzie z koniecznością wyburzenia 4 budynków mieszkalnych oraz budynków gospodarczych zlokalizowanych na działce o nr ewid. 1156/2 i 1154/2 obręb 0002 Starachowice.

Informacje zawarte w karcie informacyjnej przedsięwzięcia pozwalają na stwierdzenie, że planowana inwestycja zarówno w fazie realizacji jak i eksploatacji nie powinna w sposób znaczący oddziaływać na środowisko.

Na etapie realizacji inwestycji prowadzone będą prace ziemne związane m.in. z budową wiaduktu drogowego oraz przebudową skrzyżowań.

Niezanieczyszczone masy ziemne, powstające podczas prac budowlanych w jak największym stopniu będą zagospodarowane na terenie planowanej inwestycji, nie powodując zmian stanu wody na gruncie wpływających ze szkodą dla gruntów sąsiednich, uwzględniając wymogi ochrony środowiska (wykorzystane np. do prac wykończeniowych). Zanieczyszczone masy ziemne zostaną przekazane podmiotom uprawnionym.

Zaplecze budowy zlokalizowane będzie poza doliną rzeki Kamiennej oraz poza bezpośrednim sąsiedztwem Zalewu Pasternik, z uwzględnieniem zasady minimalizacji zajęcia i przekształcenia jego powierzchni. Miejsce składowania materiałów budowlanych oraz przechowywania sprzętu budowlanego mogącego zanieczyścić środowisko gruntowo-wodne zlokalizowane będzie na powierzchni szczelnej oraz wyposażone w sorbenty do zbierania ewentualnych zanieczyszczeń.

Na placu budowy zostaną ustawione przewoźne urządzenia sanitarne, które będą okresowo opróżniane z nieczystości przez specjalistyczną firmę posiadającą stosowne zezwolenie i dostarczone do punktów zlewnych oczyszczalni ścieków.

Prace budowlane należy prowadzić w sposób zabezpieczający przed niekontrolowanym zanieczyszczeniem gruntu, w przypadku awaryjnego wycieku substancji ropopochodnych, zanieczyszczenia należy zebrać przy użyciu sorbentów, a następnie przekazać odbiorcom posiadającym stosowne zezwolenie w zakresie gospodarowania odpadami.

Do prac budowlanych używać sprawnego technicznie sprzętu budowlanego, w przypadku wystąpienia wycieku substancji ropopochodnych do gruntu, zanieczyszczenia zebrać przy użyciu sorbentu. Wytworzone odpady przekazane zostaną podmiotom, które posiadają stosowne zezwolenia w tym zakresie. Należy zapewnić właściwą organizację robót eliminującą możliwość zanieczyszczenia terenów wokół placu budowy.

Z uwagi na *Dyrektywę Parlamentu Europejskiego i Rady 2014/52/UE z dnia 16 kwietnia 2014r. zmieniającą dyrektywę 2011/92/UE w sprawie oceny wpływu nymieranego przez niektóre przedsięwzięcia publiczne i prywatne na środowisko* i rozpoczęcie implementacji do prawa polskiego, analizując adaptację przedsięwzięcia do zmian klimatu, w tym elementy wpływające na łagodzenie tych zmian należy stwierdzić, że:

- przedsięwzięcie usytuowane jest poza terenami osuwisk (*źródło: <http://geozagrozenia.pgi.gov.pl/>*),
- południowa część inwestycji (odcinek drogi łączący projektowany wiadukt z ul. Wielkopiecową), realizowana będzie w obszarze szczególnego zagrożenia powodzią o prawdopodobieństwie wystąpienia powodzi wynoszącym 1% (raz na 100 lat) (*źródło: KIP; <http://mapy.isok.gov.pl/imap/>*),
- ze względu na swój charakter jest neutralne względem oddziaływań związanych z klęskami żywiołowymi jak np. powódzie, podtopienia, które mogą przyczynić się do zanieczyszczenia ziemi i wód,
- przedsięwzięcie jest neutralne względem innych ekstremalnych sytuacji klimatycznych.

Wpływ przedsięwzięcia na zmianę klimatu należy uznać jako mało znaczący.

Analizując wpływ na krajobraz należy stwierdzić, że przedmiotowe przedsięwzięcie polega na budowie infrastruktury drogowej głównie na terenach przekształconych antropogenicznie. Nowym elementem będzie projektowany wiadukt nad linią kolejową, który będzie wyróżniał się na tle otaczającego krajobrazu.

W sąsiedztwie projektowanego układu drogowego znajduje się Zbiornik Pasternik oraz przepływa rzeka Kamienna. Jak wynika z dokumentacji południowa część inwestycji (odcinek drogi łączący projektowany wiadukt z ul. Wielkopiecową), realizowana będzie w obszarze szczególnego zagrożenia powodzią o prawdopodobieństwie wystąpienia powodzi wynoszącym 1% (raz na 100 lat), w związku z powyższym wymagane będzie uzyskanie pozwolenia wodnoprawnego na wykonanie obiektów budowlanych.

Inwestycja położona jest w odległości ok. 9,5 km na południowy zachód od Głównego Zbiornika Wód Podziemnych (GZWP) nr 420 Zbiornik Wierzbica - Ostrowiec.

Miasto Starachowice zasilane jest w wodę z trzech ujęć wód podziemnych: Ujęcie Trębowiec - zlokalizowane na terenie Gminy Mirzec w odległości ok. 11,6 km na północ od planowanej inwestycji; Ujęcie Rataje - zlokalizowane na terenie Gminy Wąchock w odległości ok. 3,6 km na północny zachód; oraz Ujęcie Wielka Wieś - zlokalizowane na terenie Gminy Wąchock w odległości ok. 6,3 km na północny zachód. Planowana inwestycja nie stanowi zagrożenia wód podziemnych zaopatrujących w wodę miasto Starachowice. Planowane przedsięwzięcie usytuowane jest w odległości ok. 14,5 km na północny wschód od strefy ochrony pośredniej ujęcia wody podziemnej „Józefów” w Suchedniowie, ustanowionej rozporządzeniem Nr 4/2010 Dyrektora Regionalnego Zarządu Gospodarki Wodnej w Warszawie z dnia 15 września 2010 r. w sprawie ustanowienia strefy ochronnej dla komunalnego ujęcia wód podziemnych „Józefów” w Suchedniowie (Dz.Urz.Woj. Świąt. z 2010 r. Nr 291, poz. 2989).

Realizacja inwestycji wymagać będzie zastosowania lokalnych odwodnień. W przypadku zaistnienia konieczności odwodnienia wykopów, wody odprowadzone będą powierzchniowo (np. stosując igłofiltry) lub do najbliższego cieku lub kanalizacji deszczowej, na warunkach uzgodnionych z zarządcą cieku/odbiornika. Nie przewiduje się zmiany stosunków wodnych w rejonie planowanego przedsięwzięcia.

Eksploatacja przedmiotowego zamierzenia związana będzie z koniecznością odprowadzania wód z odwodniania dróg. Wody opadowe i roztopowe z projektowanych dróg odprowadzane będą grawitacyjnie do istniejącej miejskiej kanalizacji deszczowej, wyposażonej w urządzenia oczyszczające z odprowadzeniem do rzeki Kamiennej. Wody z odwodnienia projektowanego wiaduktu odprowadzane będą poprzez wpusty do obustronnych kolektorów podwieszonych pod płytą pomostu do istniejącej miejskiej kanalizacji deszczowej.

Zgodnie z przepisami dyrektywy 2000/60/we Parlamentu Europejskiego i Rady z dnia 23 października 2000 r. ustanawiającej ramy wspólnotowego działania w dziedzinie polityki wodnej (tzw. Ramowa Dyrektywa Wodna) planowanie gospodarowaniem wodami odbywa się w podziale na obszary dorzeczy. Jak wynika z Rozporządzenia Rady Ministrów z dnia 18 października 2016 r. sprawie Planu gospodarowania wodami na obszarze dorzecza Wisły (Dz. U. z 2016 r., poz. 1911; zm.: Dz. U. z 2016 r. poz. 1958), przedmiotowa inwestycja zlokalizowana jest w obszarze:

- jednolitej części wód powierzchniowych oznaczonym Europejskim kodem PLRW2000823439 Kamienna od Żarnówki do Zb. Brody Hżcekie, zaliczonej do regionu wodnego Środkowej Wisły. Status - naturalna część wód, ocena stanu - zły, zagrożona ryzykiem nieosiągnięcia celów środowiskowych. Celem środowiskowym jest dobry stan ekologiczny i dobry stan chemiczny. Przewidziano przedłużenie terminu osiągnięcia celu do roku 2021 w związku z brakiem możliwości technicznych;
- jednolitej części wód podziemnych oznaczonym Europejskim kodem JCWPd PLGW2000102, zaliczonej do regionu wodnego Środkowej Wisły. Charakteryzuje się dobrym stanem ilościowym i słabym chemicznym, zagrożona ryzykiem nieosiągnięcia celów środowiskowych. Celem środowiskowym jest dobry stan ilościowy oraz dobry stan chemiczny. Przewidziano przedłużenie terminu osiągnięcia celu do roku 2027 w związku z brakiem możliwości technicznych.

Etap eksploatacji wiązać się będzie z odprowadzeniem wód z odwodnienia drogi, które odprowadzane będą do istniejącej kanalizacji deszczowej a następnie do rzeki Kamiennej.

Biorąc powyższe pod uwagę, nie przewiduje się negatywnego wpływu planowanego przedsięwzięcia na możliwość osiągnięcia celów środowiskowych dla jednolitych części wód podziemnych, jednolitych części wód powierzchniowych, obszarów chronionych, o których mowa w art. 56, art. 57, art. 59 i art. 61 ustawy z dnia 20 lipca 2017 r. Prawo wodne (Dz.U. z 2017 r. poz. 1566 ze zm.).

Najbliższe tereny podlegające ochronie akustycznej znajdują się wzdłuż ul. Hutniczej, Wielkopiecowej i Radomskiej w odległości kilku metrów od inwestycji.

Prace budowlane wiązać się będą ze wzrostem poziomu hałasu, którego źródłem będzie praca sprzętu budowlanego: samochodów ciężarowych, koparek, ładowarek itp.). Poziom hałasu charakteryzować się będzie dużym natężeniem o zasięgu lokalnym, jednak będzie on okresowy i odwracalny, a uciążliwości z nim związane ustaną wraz z zakończeniem prac budowlanych.

W związku z powyższym prace budowlane należy ograniczyć do niezbędnego minimum, ponadto należy wykonywać je w porze dziennej (w godzinach od 6<sup>00</sup> do 22<sup>00</sup>). Dodatkowo urządzenia emitujące hałas o dużym natężeniu nie będą, w miarę możliwości, pracowały równocześnie. Należy zadbać o odpowiedni stan techniczny maszyn i urządzeń pracujących w trakcie przebudowy drogi oraz właściwą organizację prac ograniczając jałową pracę maszyn i urządzeń, w tym pracę sprzętu wibracyjnego i innego sprzętu ciężkiego.

Funkcjonowanie planowanego przedsięwzięcia wiązało się będzie z rozprzestrzenianiem hałasu komunikacyjnego.

Tereny podlegające ochronie akustycznej tj. tereny z zabudową mieszkaniową, określone zostały na podstawie miejscowego planu zagospodarowania przestrzennego oraz rzeczywistego zagospodarowania terenu.

Przyjęte wartości dopuszczalnego poziomu hałasu w środowisku od dróg lub linii kolejowych na granicy opisanej wyżej zabudowy chronionej określone w rozporządzeniu Ministra Środowiska z dnia 14 czerwca 2007 r., w sprawie dopuszczalnych poziomów hałasu w środowisku (tj. Dz. U. z 2014 r., poz. 112) kształtują się następująco:

- tereny zabudowy mieszkaniowej jednorodzinnej (pkt 2a):
  - $L_{AeqD} = 61$  dB w godz. od 6.00 do 22.00,
  - $L_{AeqN} = 56$  dB w godz. od 22.00 do 6.00,
- tereny zabudowy mieszkaniowej wielorodzinnej (pkt 3a) oraz tereny zabudowy mieszkaniowo-usługowej (pkt 3d):
  - $L_{AeqD} = 65$  dB w godz. od 6.00 do 22.00,
  - $L_{AeqN} = 56$  dB w godz. od 22.00 do 6.00.

Jak wynika z dokumentacji największe natężenie ruchu występować będzie na odcinku nr 3 tj. od projektowanego wiaduktu do ronda im. ks. Jerzego Popiełuszki, które wynosić będzie ok. 9249 poj./dobę w 2019 r. oraz ok. 11142 poj./dobę w 2029 r.

Po południowo-wschodniej stronie projektowanego ronda na terenie zabudowy mieszkaniowej zlokalizowanej przy ul. Hutniczej mogą występować przekroczenia dopuszczalnego poziomu hałasu, które wynosić będą ok. 3 dB w porze nocy, zarówno w 2019 r. jak i w 2029 r. (punkty pomiarowe P10\_1, P10\_2 i P11). Jak wynika z dokumentacji sprawy budynki te zlokalizowane są na granicy pasa drogowego.

W świetle obowiązujących przepisów art. 114 pkt 4 ustawy z dnia 28 kwietnia 2001 r. Prawo ochrony środowiska (tekst jedn. Dz. U. z 2017 r., poz. 519 ze zm.), w przypadku zabudowy mieszkaniowej zlokalizowanej na granicy pasa drogowego, ochrona przed hałasem polega na stosowaniu rozwiązań technicznych zapewniających właściwe warunki akustyczne w budynkach. Jak wynika z dokumentacji, przy założeniu izolacyjności akustycznej okien ok. 24 dB, zapewnione zostaną warunki akustyczne w budynkach mieszkalnych zgodnie z obowiązującymi przepisami.

Przeprowadzone analizy w zakresie oddziaływania inwestycji na klimat akustyczny wykazały też przekroczenia dopuszczalnych poziomów hałasu na terenach zabudowy wielorodzinnej przy ul. Hutniczej 8 (pkt pomiarowy P6, P6\_1, P6\_2) zlokalizowanej przy projektowanym wiadukcie. Jak wynika z Karty informacyjnej przedsięwzięcia budynek ten przewidziany jest do rozbiórki.

Duże natężenie ruchu występować będzie również na odcinku projektowanego połączenia ul. Radomskiej z projektowanym wiaduktem tj. wzdłuż ul. Kanałowej (odcinek nr 8) i wynosić będzie ok. 8347 poj./dobę w 2019 r. oraz ok. 9896 poj./dobę w 2029 r. Jak wynika z dokumentacji nie stwierdzono przekroczenia dopuszczalnego poziomu hałasu na najbliższej zabudowie mieszkaniowej jednorodzinnej usytuowanej w odległości ok. 20 m na południowy wschód od ul. Radomskiej.



Zdecydowanie mniejsze natężenie ruchu występuje na projektowanych odcinkach drogi od ul. Sportowej do ul. Radomskiej - odcinek nr 5, tj. ok. 2020 poj./dobę w 2019 r. i ok. 2415 poj./dobę w 2029 r. oraz od ul. Radomskiej do ronda im. ks. Jerzego Popiełuszki (odcinek nr 4) tj. ok. 2734 poj./dobę w 2019 r. i ok. 3281 poj./dobę w 2029 r. W sąsiedztwie skrzyżowania w/w odcinków (tj. ul. Sportowej i Radomskiej) po stronie północno-zachodniej występuje zabudowa mieszkaniowa jednorodzinna, dla której nie stwierdzono przekroczeń dopuszczalnego poziomu hałasu.

W okresie realizacji przedsięwzięcia będą miały miejsce również uciążliwości związane z emisją do powietrza zanieczyszczeń z procesu spalania paliw w silnikach maszyn budowlanych i pojazdów transportowych. Powyższe emisje będą miały charakter okresowy, a uciążliwości z nimi związane ustaną wraz z zakończeniem prac budowlanych.

Funkcjonowanie planowanej inwestycji będzie wiązać się z wprowadzaniem zanieczyszczeń pyłowo-gazowych do powietrza, związanych ze spalaniem paliw w silnikach samochodowych pojazdów poruszających się po przedmiotowych drogach.

W karcie informacyjnej przedsięwzięcia przedstawiono obliczenia rozprzestrzeniania się zanieczyszczeń w powietrzu uwzględniając istniejące tło zanieczyszczeń powietrza określone przez WIOŚ Kielce. Przeprowadzone w dokumentacji obliczenia (w zakresie stężeń zanieczyszczeń: pył PM10, tlenki azotu) wykazały, że planowana inwestycja na etapie eksploatacji, w przypadku w/w substancji, nie będzie powodować przekroczeń obowiązujących standardów w zakresie emisji zanieczyszczeń do powietrza określonych w Rozporządzeniu Ministra Środowiska z dnia 24 sierpnia 2012 r. w sprawie poziomów niektórych substancji w powietrzu (Dz. U. z 2012 r., poz. 1031) oraz wartości odniesienia substancji w powietrzu określonych w Rozporządzeniu Ministra Środowiska z dnia 26 stycznia 2010 r. (Dz. U. z 2010 r., Nr 16, poz. 87) poza terenem władania Inwestora.

Realizacja planowanego przedsięwzięcia wiązać się będzie z powstawaniem odpadów typowych dla tego typu prac, głównie z grupy 17 tj. odpady z budowy, remontów i demontażu obiektów budowlanych oraz infrastruktury drogowej. Zapewniony zostanie odpowiedni system zbierania i usuwania odpadów zgodny z zasadami gospodarowania odpadami określonymi w ustawie z 14 grudnia 2012 r. o odpadach (tekst jedn. Dz. U. z 2018 r. poz. 21 ze zm.).

Niezanieczyszczone masy ziemne, powstające podczas prac budowlanych, należy w maksymalnym stopniu zagospodarować na terenie planowanej inwestycji nie powodując zmian stanu wody na gruncie wpływających ze szkodą dla gruntów sąsiednich. W przypadku ziemi zanieczyszczonej postępować zgodnie z zasadami gospodarowania odpadami.

Planowane przedsięwzięcie położone poza obszarami wymagającymi specjalnej ochrony ze względu na występowanie gatunków roślin i zwierząt, ich siedlisk oraz siedlisk przyrodniczych objętych ochroną, w tym obszarów sieci ekologicznej Natura 2000. Najbliższy specjalny obszar ochrony siedlisk Natura 2000 Ostoja Sieradowicka PLH2600031 znajduje się w odległości ok. 2 km na południowy zachód od inwestycji. Sieradowicki Obszar Chronionego Krajobrazu znajduje się w odległości 1,1 km na wschód od inwestycji.

Południowa część projektowanej inwestycji sąsiaduje z Zalewem Pasternik, na którego obszarze wyznaczono użytek ekologiczny o powierzchni ok. 12,6 ha. Przedsięwzięcie usytuowane jest w odległości ok. 0,94 km na północny zachód od w/w użytku ekologicznego.

Inwestycja położona jest poza obszarami głównych korytarzy ekologicznych.

Realizacja przedsięwzięcia wiązać się będzie z trwałą zajętością terenów biologicznie czynnych o powierzchni ok. 0,73 ha. Jak wynika z KHP na terenie przewidzianym pod inwestycję nie występują chronione gatunki roślin, zwierząt i grzybów. Realizacja przedsięwzięcia wiązać się będzie z wycinką ok. 150 szt. drzew i krzewów. Prace związane z wycinką drzew i krzewów prowadzone będą poza okresem lęgu ptaków i wychowywania młodych, tj. w okresie od 15 października do końca lutego lub poza tym okresem stosując się do wskazań nadzoru przyrodniczego. Drzewa i krzewy nieprzeznaczone do wycinki

występujące w sąsiedztwie wykonywanych prac zostaną zabezpieczone przed ewentualnym uszkodzeniem (np.: poprzez odeskowanie, owinięcie pni drzew słomą itp.). Prace ziemne wykonywane w bezpośrednim sąsiedztwie drzew i krzewów, tj. w odległości równej zasięgowi korony, wykonywać systemem ręcznym. Miejsce składowania materiałów budowlanych zlokalizować poza zasięgiem rzutu koron drzew.

Południowa część planowanej inwestycji położona jest w sąsiedztwie rzeki Kamiennej oraz Zalewu Pasternik, w związku z czym na terenie planowanego przedsięwzięcia spodziewać się można występowania małych zwierząt, szczególnie płazów i gadów. Jak wynika z dokumentacji przed rozpoczęciem prac budowlanych teren ten zostanie tymczasowo wyгородzony (od strony południowej) płotkiem herpetologicznym. Do wyгородzenia należy stosować siatki o średnicy oczek  $\leq 5$  mm, wysokości części nadziemnej – min. 40 cm, głębokości zakopania w gruncie – min. 10 cm, odcięcie górnej krawędzi – szerokość min. 15 cm; ogrodzenie musi być wykonane w taki sposób, aby uniemożliwić płazom przekraczanie go dołem, jak również wspinanie się i przechodzenie górą. Materiał, z którego wykonane jest ogrodzenie, musi umożliwiać odpowiedni i trwały naciąg, aby nie dopuścić do faldowania, które obniża trwałość i efektywność ogrodzenia. Ponadto wykopy zostaną zabezpieczone przed wpadaniem do nich drobnych zwierząt, płazów i gadów. Przed zasypaniem wykopów sprawdzone zostaną dna i ściany pod kątem obecności płazów a także innych drobnych zwierząt. W przypadku ich stwierdzenia przeniesione zostaną poza teren inwestycji, a w przypadku powstawania zastoisk wody należy na bieżąco je eliminować.

Biorąc pod uwagę usytuowanie przedsięwzięcia na terenach przekształconych antropogenicznie, nie przewiduje się, by inwestycja oddziaływała znacząco negatywnie na migrację zwierząt. Na etapie eksploatacji ewentualne przemieszczenie się małych zwierząt w tym płazów i gadów odbywać się będzie w dotychczasowy sposób.

Prace ziemne związane ze zdjęciem wierzchniej warstwy gleby będą przeprowadzone w okresie od połowy sierpnia do połowy października lub przynajmniej należy je rozpocząć i nieprzerwanie kontynuować. Jest to okres, w którym większość zwierząt, w tym ptaków gniazdujących na ziemi, jest już po okresie rozrodczym, a przed przystąpieniem do przygotowań do zimowania. Ewentualne wykonanie prac ziemnych poza w/w okresem prowadzić pod nadzorem przyrodniczym, stosując się do jego wskazań, tak aby nie dochodziło do naruszenia przepisów w szczególności z zakresu ochrony gatunkowej.

Uwzględniając odległość obszarów chronionych od inwestycji, zakres planowanych robót, lokalizację na terenach przekształconych oraz zasięg oddziaływania tego przedsięwzięcia na środowisko w fazie budowy i eksploatacji stwierdza się, że planowane przedsięwzięcie nie będzie znacząco negatywnie oddziaływać na cele ochrony obszaru Natura 2000, w tym w szczególności na stan siedlisk przyrodniczych, siedlisk gatunków roślin i zwierząt, gatunki, dla których ochrony wyznaczono obszar Natura 2000 oraz integralność obszaru Natura 2000 i jego powiązania z innymi obszarami.

Inwestycja nie jest zlokalizowana na obszarach o krajobrazie mającym znaczenie historyczne, kulturowe lub archeologiczne. Jak wynika z dokumentacji w sąsiedztwie projektowanego wiaduktu drogowego po stronie północno-wschodniej w odległości ok. 260m zlokalizowany jest zespół zakładu wielkopiecowego z XIX wieku zlokalizowany na terenie Muzeum Przyrody i Techniki w Starachowicach im. Jana Pazdura, wpisany do rejestru zabytków. W sytuacji ewentualnego odkrycia w trakcie prac ziemnych przedmiotu, co do którego istnieje przypuszczenie, iż jest on zabytkiem należy wstrzymać wszelkie roboty mogące uszkodzić lub zniszczyć odkryty przedmiot, zabezpieczyć, przy użyciu dostępnych środków, ten przedmiot i miejsce jego odkrycia, niezwłocznie zawiadomić o tym Świętokrzyskiego Wojewódzkiego Konserwatora Zabytków lub Prezydenta Miasta Starachowice. W przypadku zidentyfikowania na trasie inwestycji stanowisk archeologicznych należy zapewnić objęcie prac ziemnych ścisłym nadzorem archeologicznym oraz zapewnić przeprowadzenie ratowniczych badań wykopaliskowych w wypadku ujawnienia nowych stanowisk archeologicznych.

Realizacja inwestycji wiązać się będzie z przebudową istniejącej infrastruktury technicznej tj.: sieci wodociągowej, kanalizacyjnej oraz telekomunikacyjnej. W trakcie wykonywania prac budowlanych, w celu

zapewnienia bezawaryjnej eksploatacji infrastruktury technicznej, należy stosować się do obowiązujących przepisów prawnych.

Ryzyko wystąpienia poważnej awarii na analizowanym terenie może być związane z poważną awarią w transporcie drogowym, niekontrolowanym wyciekami przewożonych substancji niebezpiecznych, wyciekami płynów eksploatacyjnych na skutek usterek technicznych pojazdów samochodowych albo maszyn budowlanych. W przypadku wystąpienia awarii lub katastrofy drogowej najgroźniejsze skutki dla środowiska przyrodniczego wystąpią w stosunku do terenów silnie uodnionych, gdzie należy spodziewać się zanieczyszczenia wód gruntowych lub powierzchniowych. Na wypadek wystąpienia poważnej awarii, należy przewidzieć możliwość szybkiego zamknięcia odpływu do odbiornika np. balonem, w celu przetrzymania zanieczyszczeń do czasu ich neutralizacji przez wyspecjalizowane służby.

Realizacja przedsięwzięcia ma na celu umożliwienie bezkolizyjnego ruchu na skrzyżowaniu istniejącej linii kolejowej nr 25 Łódź Kaliska - Dębica oraz istniejącej drogi powiatowej nr 0617T Starachowice - Lubienia, a tym samym zmniejszenie ryzyka wystąpienia awarii w transporcie drogowym i kolejowym.

Uwzględniając lokalizację inwestycji w centralnej Polsce należy stwierdzić, że w normalnych warunkach funkcjonowania jak i w przypadku ewentualnej sytuacji awaryjnej transgraniczne oddziaływanie na środowisko nie występuje. W niniejszej decyzji nie określono wymogów w tym zakresie.

W związku z wypełnieniem przez Inwestora wymogów formalnych do uzyskania decyzji o środowiskowych uwarunkowaniach dla w/w przedsięwzięcia, po szczegółowej analizie zgromadzonych materiałów oraz specyfiki planowanego przedsięwzięcia we wszystkich aspektach środowiskowych orzeczono jak w osnowie decyzji.

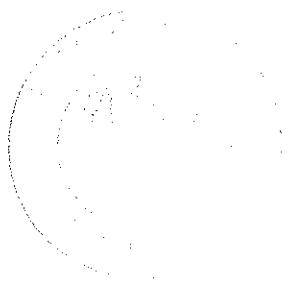
### Pouczenie

Od niniejszej decyzji stronie służy odwołanie do Generalnego Dyrektora Ochrony Środowiska, za pośrednictwem Regionalnego Dyrektora Ochrony Środowiska w Kielcach w terminie 14 dni od dnia doręczenia decyzji.

Zgodnie z art. 57 § 5 pkt 1 i 2 ustawy z dnia 14 czerwca 1960 r. Kodeks postępowania administracyjnego (tekst jedn. Dz. U. z 2017 r. poz. 1257 ze zm.) (Kpa) termin uważa się za zachowany, jeżeli przed jego upływem pismo zostało wysłane w formie dokumentu elektronicznego (poprzez ePUAP) do organu administracji publicznej, a nadawca otrzymał urzędowe poświadczenie odbioru lub zostało nadane w polskiej placówce pocztowej operatora wyznaczonego w rozumieniu ustawy z dnia 23 listopada 2012 r. - Prawo pocztowe (tekst jedn. Dz. U. z 2017r. poz. 1481 ze zm.), którego obowiązki pełni obecnie Poczta Polska S.A.

Zgodnie z art. 127a § 1 i § 2 Kpa w trakcie biegu terminu do wniesienia odwołania strona może zrzec się prawa do wniesienia odwołania wobec organu administracji publicznej, który wydał decyzję. Z dniem doręczenia organowi administracji publicznej oświadczenia o zrzeczeniu się prawa do wniesienia odwołania przez ostatnią ze stron postępowania, decyzja staje się ostateczna i prawomocna. Strony zrzekając się prawa do wniesienia odwołania zrzekają się zatem równocześnie prawa wniesienia skargi do sądu.

Zgodnie z art. 130 § 4 Kpa decyzja podlega wykonaniu przed upływem terminu do wniesienia odwołania, jeżeli jest zgodna z żądaniem wszystkich stron lub jeżeli wszystkie strony zrzekły się prawa do wniesienia odwołania.



Zapraszamy do kontaktu  
Urząd Regionalny Ochrony Środowiska  
10-100 Kielce, ul. Wolności 100  
tel. 41 25 12 100  
www.uro.ekielce.pl

**Załączniki:**

1. Charakterystyka przedsięwzięcia
2. Lokalizacja planowanego przedsięwzięcia

Otrzymują:

1. Zarząd Dróg Powiatowych w Starachowicach  
ul. Ostrowiecka 15  
27-200 Starachowice
2. Gmina Starachowice – doręczenie elektroniczne ePUAP
3. pozostałe strony poprzez obwieszczenie wywieszzone na tablicach ogłoszeń:
  - UMI Starachowice
  - w siedzibie Regionalnej Dyrekcji Ochrony Środowiska w Kielcach
  - w Biuletynie Informacji Publicznej Regionalnej Dyrekcji Ochrony Środowiska w Kielcach
4. aa

Do wiadomości:

1. Państwowy Powiatowy Inspektor Sanitarny w Starachowicach – doręczenie elektroniczne ePUAP
2. Dyrektor Zarządu Zlewni w Radomiu - Państwowe Gospodarstwo Wodne Wody Polskie

### Załącznik nr 1

do decyzji znak: W00.1-4210.11.2017.KT.11  
z dnia 09.05.2018 r. o środowiskowych  
uwarunkowaniach dla przedsięwzięcia pn.:  
„Rozbudowa drogi powiatowej nr 0617T  
Starachowice – Lubienia – wykonanie  
przejęcia drogowego nad linią kolejową  
w ciągu ulicy Radomskiej  
w Starachowicach”

## Charakterystyka przedsięwzięcia

### 1. Zakres planowanego przedsięwzięcia:

Inwestycja zlokalizowana jest w rejonie ulic: Radomskiej, Hutniczej, Wielkopiccowej i Marszałka Piłsudskiego w Starachowicach, powiat starachowicki, woj. świętokrzyskie.

Planowane zamierzenie polega na rozbudowie na terenie miasta Starachowice drogi powiatowej nr 0617T Starachowice – Lubienia, która obejmować będzie:

- budowę odcinka drogi w ciągu ul. Radomskiej i Kanałowej łączącego ul. Radomską z projektowanym wiaduktem drogowym,
- budowę wiaduktu drogowego nad linią kolejową nr 25 Łódź Kaliska – Dębica w km linii ok. 160+250,
- przebudowę ul. Wielkopiccowej,
- przebudowę skrzyżowania ulicy Hutniczej i Radomskiej oraz ronda ks. Jerzego Popiełuszki
- budowę odcinka drogi łączącej ul. Marszałka J. Piłsudskiego ze wschodnią częścią ul. Hutniczej,
- likwidację przejazdu kolejowo-drogowego w ciągu ul. Radomskiej w km linii kolejowej nr 25 ok. 160+084 oraz budowę w tym miejscu kładki dla pieszych nad linią kolejową,
- budowę dróg dojazdowych,
- przebudowę infrastruktury towarzyszącej.

Łączna długość projektowanego układu drogowego wynosić będzie ok. 1,7 km

Początek planowanej inwestycji przewidziano za mostem na rzece Kamiennej zlokalizowanym w ciągu drogi powiatowej nr 0617T Starachowice – Lubienia – ul. Radomska. Droga zostanie poprowadzona istniejącym śladem ul. Radomskiej w kierunku północnym do skrzyżowania z ul. Kanałową, po czym droga skręcać będzie w kierunku wschodnim i na odcinku o długości ok. 0,28 km bieć będzie śladem ul. Kanałowej. Następnie po południowej stronie ul. Kanałowej, na terenach niezagospodarowanych oraz częściowo wykorzystywanych jako opródki działkowe, planowane jest wykonanie wjazdu na projektowany wiadukt drogowy nad linią kolejową nr 25. Po przejściu przez linię kolejową projektowana droga bieć będzie w kierunku północnym do skrzyżowania z ulicą Marszałka J. Piłsudskiego tj. przebudowywanego ronda im. Ks. J. Popiełuszki.

Realizacja przedsięwzięcia wiązać się będzie z wycinką ok. 150 szt. drzew i krzewów.

## 2. Parametry techniczne:

### 2.1 Projektowanego układu drogowego:

- klasa drogi – Z
- projektowane obciążenie nawierzchni – 100 kN/oś
- kategoria obciążenia ruchem – nie mniej niż KR-3
- szerokość jezdni – ok. 6,0 m (2x3,0 m)
- opaska bitumiczna 2x 0,5 m
- szerokość obustronnych chodników – ok. 2,0 ÷ 2,5 m; łączna długość projektowanych chodników – ok. 1,2 km
- szerokość ścieżki rowerowej – ok. 2,0 ÷ 2,5 m; łączna długość ścieżek rowerowych ok. 2,12 km

Łączna długość projektowanego układu drogowego wynosić będzie ok. 1,7 km, natomiast długość dróg dojazdowych o szerokości jezdni ok. 4,5 – 7 m wyniesie ok. 0,2 km.

### 2.2 Wiaduktu drogowego w ciągu projektowanej drogi powiatowej nad linią kolejową nr 25 w km linii ok. 160+040

- konstrukcja wiaduktu – jednoprzęsłowy łuk stalowy z pomostem o konstrukcji zespolonej
- rozpiętość teoretyczna przęsła – ok. 50 m
- płyta pomostu – żelbetowa
- skrzyżowanie osi wiaduktu z osią linii kolejowej pod kątem ok. 87°
- wysokość niwelety drogi na obiekcie – maks. 8,5 m powyżej poziomu główki szyny
- przyczółki żelbetowe, pełnościennie oparte na żelbetowych ławach fundamentowych

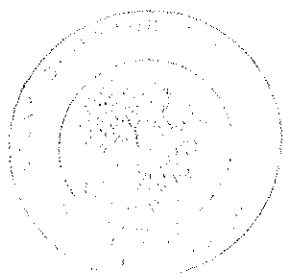
W celu utrzymania nasypu drogowego zaprojektowano mury oporowe z gruntu zbrojonego równoległe do osi drogi zlokalizowanej na wiadukcie.

### 2.4. Kładki dla pieszych na linią kolejową nr 25 w km linii ok. 160+084

- obiekt jednoprzęsłowy, zespolony, stalowo-kompozytowy
- ustrój nośny – dźwigary stalowe blachownicowe połączone z pomostem kompozytowym grubości minimalnej ok. 15 cm
- płyta pomostu oparta na ruszcie stalowym
- podpory kładki żelbetowe, monolityczne oparte na żelbetowych stopach fundamentowych

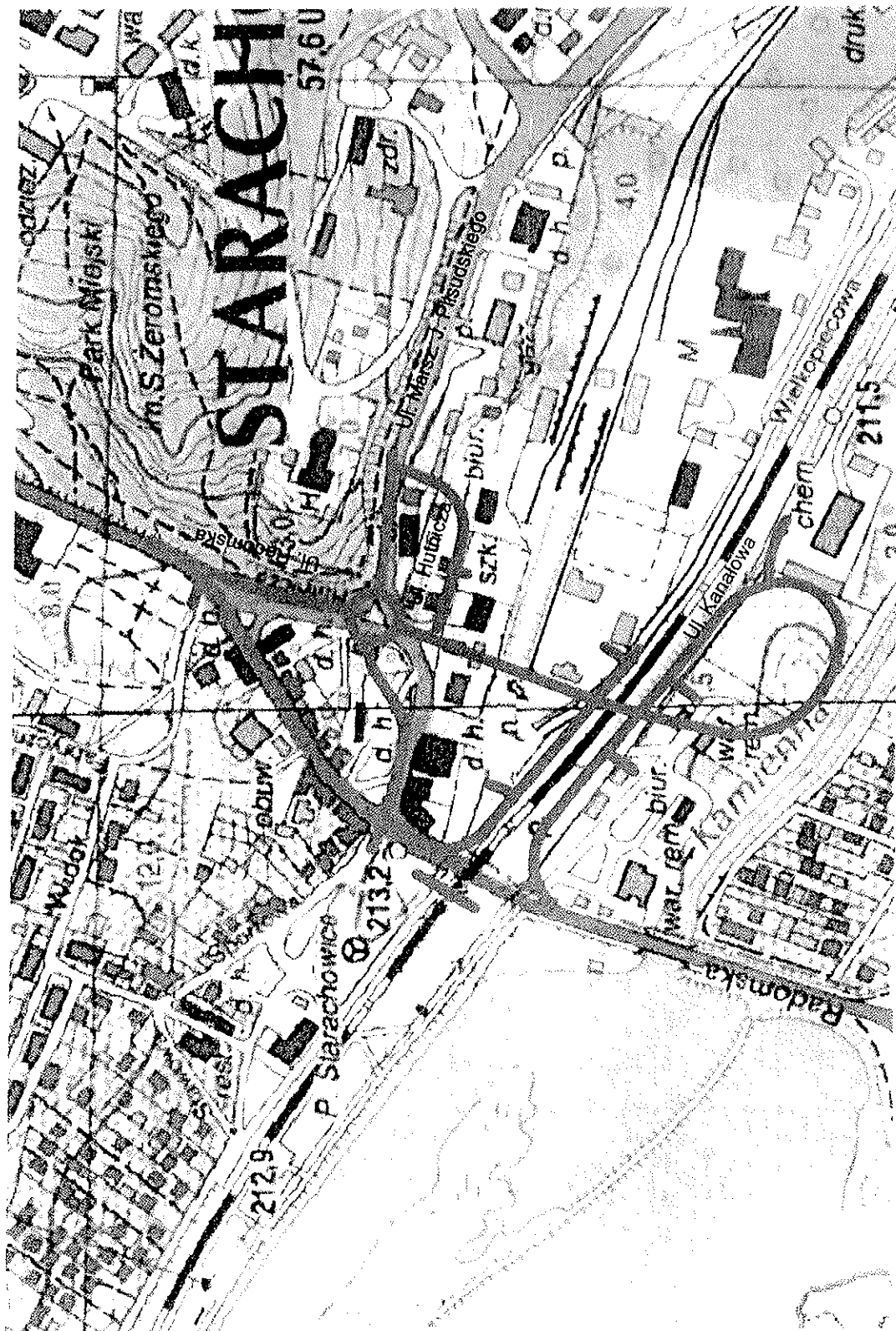
## 3. Odwodnienie drogi

Eksploatacja przedmiotowego przedsięwzięcia związana będzie z koniecznością odprowadzania wód z odwodniania dróg. Wody opadowe i roztopowe z projektowanych dróg odprowadzane będą grawitacyjnie do istniejącej miejskiej kanalizacji deszczowej, wyposażonej w urządzenia oczyszczające z odprowadzeniem do rzeki Kamiennej. Wody z odwodnienia projektowanego wiaduktu odprowadzane będą poprzez wpusty do obustronnych kolektorów podwieszonych pod płytą pomostu do istniejącej miejskiej kanalizacji deszczowej.



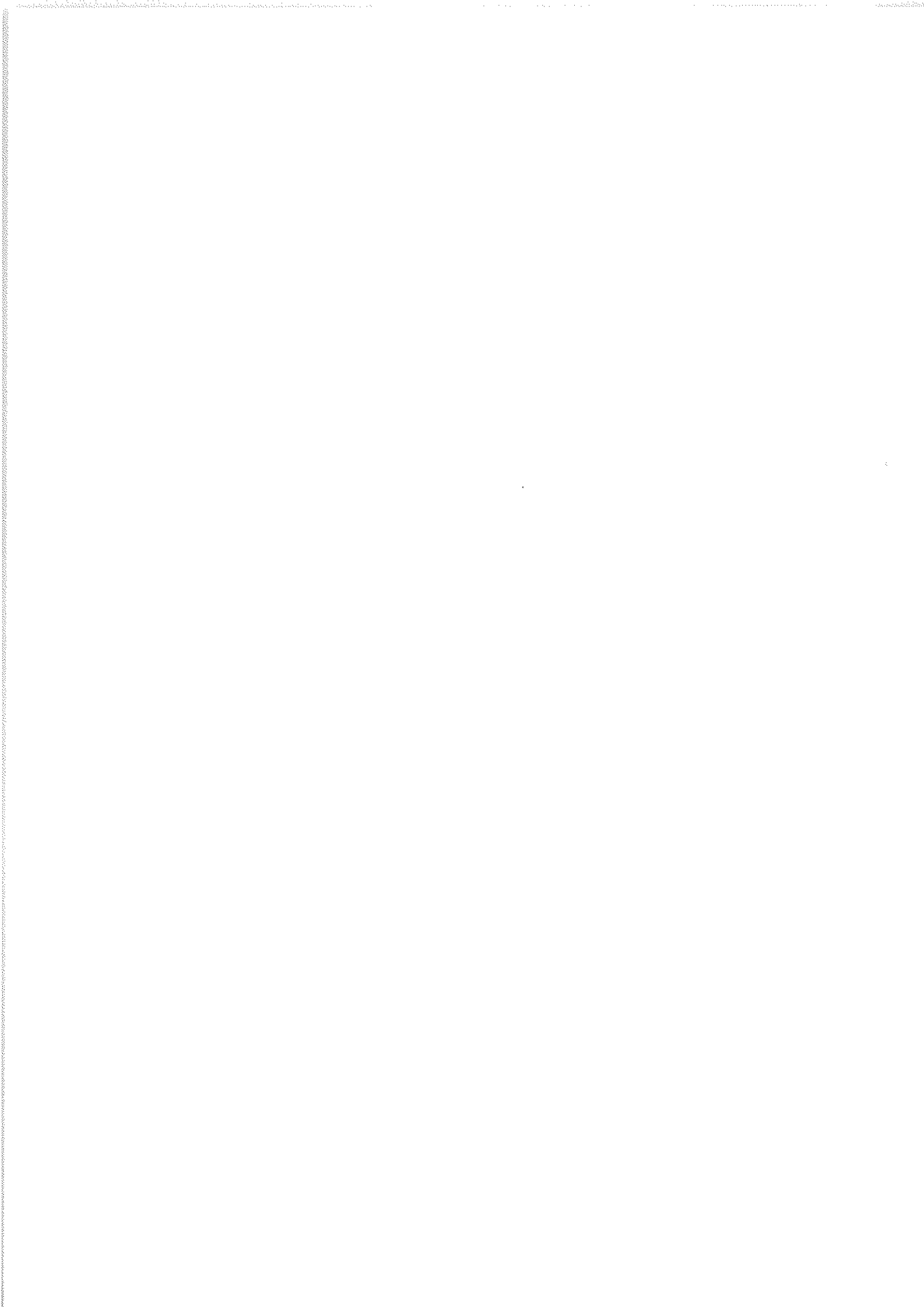
mgr inż. Andrzej Gajda, Dyrektor  
Zarządu Komunalnego Zakładu  
Wodociągów i Kanalizacji  
w Kamieniu

Załącznik nr 2 do decyzji Regionalnego Dyrektora Ochrony Środowiska w Kielcach z dnia 09.05.2018 r., znak: WOO-I-4210.11.2017.KI.11 o środowiskowych uwarunkowaniach przedsięwzięcia pn.: „Rozbudowa drogi powiatowej nr 0617T Starachowice – Lubienia – wykonanie przejścia drogowego nad linią kolejową w ciągu ulicy Radomskiej w Starachowicach”



REGIONALNA DYREKCJA  
OCHRONY ŚRODOWISKA  
w KIELCACH  
ul. Szymonowicka 6, 25-161 Kielce

Zup. Regionalnego Dyrektora  
Ochrony Środowiska w Kielcach  
Załącznik nr 2 do decyzji  
*[Signature]*







**REGIONALNY DYREKTOR  
OCHRONY ŚRODOWISKA  
W KIELCACH**

WOO-I.4210.11.2017.KT.12

ZARZĄD DRÓG POWIATOWYCH STARACHOWICE SECRETARIAT		
WPLYNĘŁO DNIA	2018-05-11	WPLYNĘŁO DNIA
Lp. dz. ....		Podpis
Liczba załączników		Kielce, dnia 09 maja 2018 r.
Znak sprawy: .....		

**OBWIESZCZENIE**

Na podstawie art. 10 i art. 49 ustawy z dnia 14 czerwca 1960 r. Kodeks postępowania administracyjnego (tekst jedn. Dz. U. 2017 r., poz. 1257 ze zm.), w związku z art. 74 ust. 3 pkt 1 oraz art. 75 ust. 6 ustawy z dnia 3 października z 2008 r. o udostępnianiu informacji o środowisku i jego ochronie, udziale społeczeństwa w ochronie środowiska oraz o ocenach oddziaływania na środowisko (tekst jedn. Dz. U. z 2017 r., poz. 1405 ze zm.),

**Regionalny Dyrektor Ochrony Środowiska w Kielcach**  
zawiadamia, że na wniosek Zarządu Dróg Powiatowych w Starachowicach,  
w dniu 09.05.2018 r. wydał decyzję znak: WOO-I.4210.11.2017.KT.11,

o środowiskowych uwarunkowaniach dla przedsięwzięcia pn.:

**„Rozbudowa drogi powiatowej nr 0617T Starachowice – Lubienia – wykonanie przejścia drogowego nad linią kolejową w ciągu ulicy Radomskiej w Starachowicach”,**  
realizowanego przez Zarząd Dróg Powiatowych w Starachowicach.

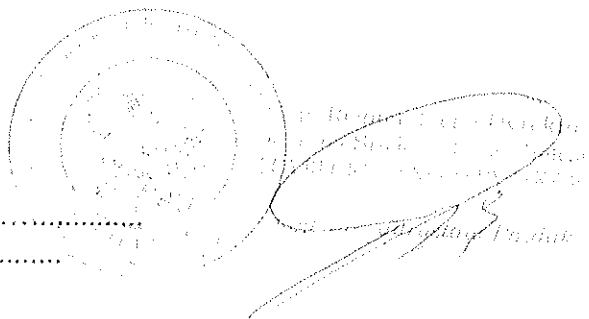
Informuję, że w myśl art. 49 ustawy Kodeks postępowania administracyjnego, zawiadomienie stron postępowania o wydanej decyzji następuje w formie publicznego obwieszczenia. Zawiadomienie uważa się za dokonane po upływie 14 dni od dnia w którym nastąpiło publiczne obwieszczenie. Wskazuje się dzień **11.05.2018 r.** jako dzień, w którym nastąpiło publiczne obwieszczenie.

Od niniejszej decyzji stronom przysługuje odwołanie do Generalnego Dyrektora Ochrony Środowiska, za pośrednictwem Regionalnego Dyrektora Ochrony Środowiska w Kielcach, w terminie 14 dni od daty jej doręczenia. Zgodnie z art. 57 § 5 pkt 1 i 2 ustawy z dnia 14 czerwca 1960 r. Kodeks postępowania administracyjnego termin uważa się za zachowany, jeżeli przed jego upływem pismo zostało wysłane w formie dokumentu elektronicznego (poprzez ePUAP) do organu administracji publicznej, a nadawca otrzymał urzędowe poświadczenie odbioru lub zostało nadane w polskiej placówce pocztowej operatora wyznaczonego w rozumieniu ustawy z dnia 23 listopada 2012 r. - Prawo pocztowe (tekst jedn. Dz. U. z 2017 r., poz. 1481), którego obowiązki pełni obecnie Poczta Polska S.A.

Stronami w niniejszej sprawie są właściciele i współwłaściciele działek znajdujących się w granicach inwestycji lub osoby legitymujące się inną formą władania (np. użytkownik wieczysty). Ponadto stronami w sprawie mogą być właściciele i współwłaściciele działek w obszarze oddziaływania inwestycji lub osoby legitymujące się inną formą władania w obszarze oddziaływania przedsięwzięcia.

Strony w sprawie mogą zapoznać się z treścią w/w decyzji w Urzędzie Miejskim Starachowice, ul. Radomska 45 (w godzinach pracy urzędu) oraz w siedzibie Regionalnej Dyrekcji Ochrony Środowiska w Kielcach, ul. Szymanowskiego 6, II piętro, pokój 120, w godzinach 7<sup>30</sup> - 15<sup>30</sup>.

Obwieszczenie zostało wywieszona w/na .....  
w terminie od ..... do .....



Otrzymują:

1. Zarząd Dróg Powiatowych w Starachowicach  
ul. Ostrowiecka 15  
27-200 Starachowice
2. pozostałe strony poprzez obwieszczenie wywieszzone na tablicach ogłoszeń:
  - UM Starachowice
  - w siedzibie Regionalnej Dyrekcji Ochrony Środowiska w Kielcach
  - w Biuletynie Informacji Publicznej Regionalnej Dyrekcji Ochrony Środowiska w Kielcach
3. aa



**REGIONALNY DYREKTOR  
OCHRONY ŚRODOWISKA  
W KIELCACH**

WOO-I.4210.11.2017.KT.13

ZARZĄD DRÓG POWIATOWYCH  
STARACHOWICE  
SEKRETARIAT

WPRZYJĘTA  
DNIA 2018-05-11 WPRZYJĘTO  
DNIA

L. dz. 907

liczba załączników .....  
Znak sprawy: .....  
Kielce, dnia 09 maja 2018 r.

**OBWIESZCZENIE**

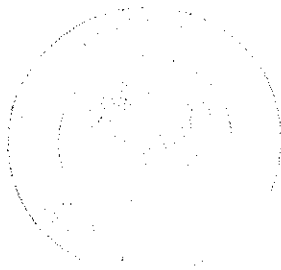
Działając na podstawie art. 85 ust. 3, w związku z art. 75 ust. 6 ustawy z dnia 3 października 2008 r. o udostępnianiu informacji o środowisku i jego ochronie, udziale społeczeństwa w ochronie środowiska oraz o ocenach oddziaływania na środowisko (tekst jedn. Dz. U. z 2017 r., poz. 1405 ze zm.)

**Regionalny Dyrektor Ochrony Środowiska w Kielcach**

podaje do publicznej wiadomości, że wydał decyzję z dnia 09.05.2018 r. znak: WOO-I.4210.11.2017.KT.11 o środowiskowych uwarunkowaniach dla przedsięwzięcia pn.:  
**„Rozbudowa drogi powiatowej nr 0617T Starachowice – Lubienia – wykonanie przejścia drogowego nad linią kolejową w ciągu ulicy Radomskiej w Starachowicach”.**

Z treścią w/w decyzji oraz dokumentacją sprawy można zapoznać się w siedzibie Regionalnej Dyrekcji Ochrony Środowiska w Kielcach, ul. Szymanowskiego 6, II piętro, pokój 120, w godzinach 7<sup>00</sup> – 15<sup>00</sup>.

Realizującym przedsięwzięcie jest Zarząd Dróg Powiatowych w Starachowicach.



*[Signature]*

Obwieszczenie zostało wywieszona.....

W terminie od ..... do .....

Otrzymują:

1. Zarząd Dróg Powiatowych w Starachowicach  
ul. Ostrowiecka 15  
27-200 Starachowice
2. podanie do publicznej wiadomości poprzez obwieszczenie wywieszzone na tablicach ogłoszeń:
  - UM Starachowice
  - w siedzibie Regionalnej Dyrekcji Ochrony Środowiska w Kielcach
  - w Biuletynie Informacji Publicznej Regionalnej Dyrekcji Ochrony Środowiska w Kielcach
3. aa