



Zarząd Dróg Powiatowych w Starachowicach

ul. Ostrowiecka 15, 27-200 Starachowice
tel. 0 41 273 02 20/fax 41 273 02 28
e-mail: sekretariat@zdp-starachowice.pl
www.zdp-starachowice.pl

Starachowice 03.02.2023r.

ZP.2510.23.2022

Pytania i odpowiedzi 10

Numer ogłoszenia w TED: 2023/S 001-000998

Dotyczy przetargu nieograniczonego:

Poprawa warunków obsługi i rozwoju SSE Starachowice S.A. m. in. poprzez budowę bezkolizyjnego przejazdu drogowego nad linią kolejową nr 25 w Starachowicach.

1. Ponieważ pozycje kosztorysowe w Zestawieniu zbiorczym mają inne nazwy niż kosztorysy prosimy o ujednolicenie nazewnictwa, tak aby Wykonawca nie miał wątpliwości jaki kosztorys powinien być ujęty w poszczególnych pozycjach zestawienia zbiorczego. Przykładowo w zestawieniu zbiorczym mamy pozycje „Przebudowa sieci teletechnicznych”, ale nie ma takiego kosztorysu. Domniemujemy, że chodzi o kosztorys „Przebudowa sieci telekomunikacyjnej”, który z kolei składa się z tabeli elementów scalonych obejmujących sześć dalszych pozycji.

Odpowiedź: Zamawiający dokona ujednolicenia nazewnictwa.

2. Prosimy o informacje czy Wykonawca ma dołączyć do kosztorysów dodatkowo tabele elementów scalonych.

Odpowiedź: Wykonawca nie dołącza dodatkowo tabel elementów scalonych.

3. Prosimy, aby po udzieleniu wszystkich odpowiedzi na pytania Wykonawców Zamawiający zamieścił kompletny kosztorys z naniesionymi wszystkimi zmianami.

Odpowiedź: Zamawiający zamieści odpowiednie dokumenty.

4. Czy Zamawiający dopuszcza zastosowanie nawierzchni z SMAMA w miejsce asfaltu lanego na wiadukcie?

Odpowiedź: Zamawiający nie dopuszcza zamiany asfaltu lanego na SMA.

5. Prosimy o wyjaśnienie, dlaczego na wiadukcie zastosowano izolację termozgrzewalną grubości 10mm, gdzie zgodnie z rozporządzeniem grubość takiej izolacji powinna wynieść 5mm. W opisie technicznym podano grubość 5mm.

Odpowiedź: Na wiadukcie zastosowano 1 warstwę izolacji termozgrzewalnej gr 5mm, opisane na przekroju poprzecznym 10mm dotyczy miejsca najgrubszego tzn. tam gdzie arkusze izolacji zachodzą na siebie.

6. Prosimy o uszczegółowienie projektu iluminacji w zakresie rozproszania kabli zasilających po konstrukcji stalowej zawierającego min. szczegóły mocowania do konstrukcji stalowej (wiercenie, spawanie, obejmę itp.).

Odpowiedź: Szczegóły mocowania opraw iluminacyjnych należy uzgodnić z projektantami branży elektrycznej i mostowej przed ich wykonaniem. Jeżeli chodzi o montaż do konstrukcji stalowej przez spawanie to trzeba będzie zrobić to na etapie wykonywania konstrukcji stalowej (chodzi o ochronę zabezpieczenia antykorozyjnego). Po wykonaniu konstrukcji możliwy będzie montaż poprzez wkręty lub obejmy.

7. Prosimy o potwierdzenie, że Projektant przeanalizował możliwość zastosowania bariery H2W2 na wiadukcie. Wg projektu odległość od lica bariery do konstrukcji łuku wynosi 600 mm, natomiast szerokość takiej bariery wynosi w przypadku jednego z producentów 528mm, a szerokość pracująca dla parametru W2 wynosi $W_n < 0,8m$ co oznacza, że w skrajnie niekorzystnej sytuacji może dojść do uszkodzenia konstrukcji stalowej łuku.

Odpowiedź: Bariera może (teoretycznie) zetknąć się z konstrukcją łuku tylko w okolicach wezłowi. Konstrukcja łuku w tym rejonie jest „gęsto” uźebrowana a więc bariera może uszkodzić co najwyżej powłokę malarską, którą łatwo będzie naprawić. Poza tym na projektowanej drodze będzie obowiązywało ograniczenia do 50km/h. Wieszaki odsunięte są ponad 90cm od lica bariery. Tak więc Projektant decyduje się pozostawić szerokość pracującą na poziomie W2.

8. Prosimy o potwierdzenie, że pod pojęciem nawierzchnia epoksydowa gr 6mm na kapie chodnikowej Zamawiający rozumie warstwę z żywicy epoksydowej 5mm z dodatkową warstwą zamykającą z piasku barwionego.

Odpowiedź: **Nawierzchnia na chodnikach powinna być wykonana według STWiORB „M – 15.04.04 Nawierzchnia z żywicy epoksydowo poliuretanowych” punkt 5.**

9. Prosimy o podanie ważności dokumentów na Kontrakcie w przypadku rozbieżności. Powyższe wynika z rozbieżności pomiędzy projektami budowlanymi, projektami wykonawczymi i specyfikacjami technicznymi. Rozbieżności w wielu miejscach mają charakter wzajemnie wykluczający się.

Odpowiedź: Zamawiający wskazuje, że dokumentem nadrzędnym jest Dokumentacja Projektowa oraz Szczegółowe Specyfikacje Techniczne. Przedmiar robót jest dokumentem pomocniczym do wyceny robót.

10. Prosimy o wskazanie wysokości balustrad na wiadukcie i na murach – w dokumentacji projektowej są rozbieżne informacje.

Odpowiedź: Wszystkie balustrady powinny mieć wysokość 130cm tak jak jest to podane w przedmiarze robót. Wymiar 120cm dotyczący balustrady na rysunku klatki schodowej zostanie skorygowany.

11. Prosimy o załączenie dokumentacji warsztatowej konstrukcji stalowej.

Odpowiedź: Dokumentacja warsztatowa powinna zostać przygotowana na bazie projektu wykonawczego, zawartego w niniejszym opracowaniu, przez wytwórnię konstrukcji stalowych i zaakceptowana przez Projektanta.

12. Prosimy o załączanie projektu montażu i/lub założeń montażowych. Czy fazy montażowe zostały ujęte w wymiarowaniu konstrukcji?

Odpowiedź: Zamawiający załączy schemat montażu.

13. Prosimy o potwierdzenie, że na mocy decyzji ZRID Zamawiający dysponuje uzgodnieniem z PKP zwalniającym z naliczania opłat za dzierżawę terenu kolejowego na czas realizacji robót budowlanych.

Odpowiedź: Zamawiający nie dysponuje uzgodnieniami z PKP. Wykonawca jest zobowiązany do uzgodnienia z PKP wszelkich niezbędnych i koniecznych warunków współpracy zgodnie z §1 ust. 4.1 Projektowanych postanowień umowy. Dodatkowo Wykonawca jest zobowiązany przy prowadzeniu uzgodnień z PKP do współpracy i koordynacji z Zamawiającym.

14. Prosimy o załączenie projektu czasowej organizacji ruchu.

Odpowiedź: Projekt czasowej organizacji ruchu ma uzyskać Wykonawca zgodnie z §4 ust. 1 pkt. 1 Projektowanych postanowień umownych.

15. Prosimy o potwierdzenie, że dobór elementów muru oporowego (drobnowymiarowe, wielkowymiarowe) oraz projekt technologiczny wraz z rozwiązaniem ławy betonowej z oporem zwieńczającej mur jest po stronie Oferenta.

Odpowiedź: Mury oporowe należy zaprojektować z elementów wielkowymiarowych, tzn. takich których powierzchnia boczna $>0.25m^2$ (zostało to uzgodnione na spotkaniach roboczych z udziałem Zamawiającego i Projektanta). Projekt technologiczny wraz z rozwiązaniem ławy betonowej z oporem zwieńczającej mur jest po stronie Oferenta ale powinien on zostać uzgodniony z Projektantem i przez niego zaakceptowany.

16. Prosimy o potwierdzenie, że celem wykonania murów oporowych i nasypu między murami należy doprowadzić nośność podłoża do G1, a zaproponowane rozwiązanie w postaci materaca z kruszywa 0/31,5 grubości 30 cm z georusztem trójosiowym PP jest jednym z możliwych rozwiązań i nie wyklucza innych technologii, np. stabilizacji podłoża.

Odpowiedź: Zamawiający potwierdza, z zastrzeżeniem, że zaproponowane rozwiązanie powinno zostać uzgodnione z Projektantem i zaakceptowane przez niego.

17. Prosimy o potwierdzenie, że Zamawiający dysponuje kompletem ważnych uzgodnień umożliwiających realizację prac z zakresu teletechniki, energetyki i branży gaz.

Odpowiedź: Wszystkie uzgodnienia zamieszczone są w folderze Branża drogowa -PB - PZT oraz w poszczególnych projektach branżowych.

18. Załączona dokumentacja, min projekt branży mostowej nie są podpisane przez projektanta. Czy to oznacza, że nie jest to dokumentacja końcowa i możliwe są dalsze zmiany?

Odpowiedź: Jest to dokumentacja końcowa.

19. Prosimy o załączenie decyzji ZRID.

Odpowiedź: Zamawiający załączy decyzję ZRID.

20. Czy Zamawiający zawarł umowę z PKP S.A. Wydział Najmu na trwałe pozostawienie sieci energetycznej, teletechnicznej, wodociągowej, kanalizacji deszczowej, kanalizacji sanitarnej i sieci gazowej zgodnie z uzgodnieniem.

Odpowiedź: Zamawiający nie zawarł umowy z PKP. Wykonawca jest zobowiązany do uzgodnienia z PKP wszelkich niezbędnych i koniecznych warunków współpracy zgodnie z §1 ust. 4.1 Projektowanych postanowień umowy. Dodatkowo Wykonawca jest zobowiązany przy prowadzeniu uzgodnień z PKP do współpracy i koordynacji z Zamawiającym.

21. Prosimy o potwierdzenie, że Zamawiający będzie ponosił koszty nadzorów branżowych, min sieci teletechnicznych.

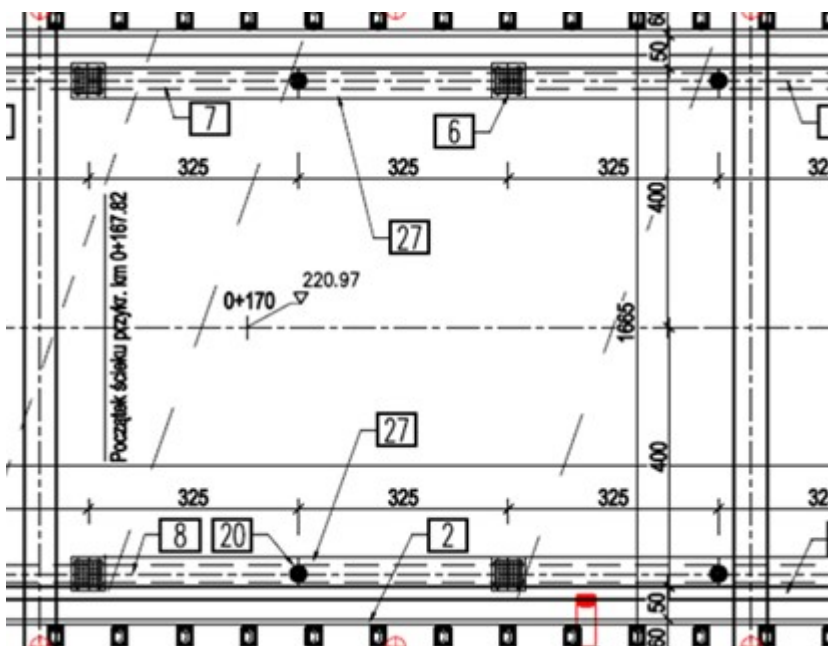
Odpowiedź: Zamawiający będzie ponosił koszty nadzoru inwestorskiego. W przypadku gdy gestor sieci narzuci dodatkowo swojego inspektora branżowego, koszty ewentualnego nadzoru ponosi Wykonawca.

22. Czy Zamawiający nie przewiduje ochrony antykorozyjnej powierzchni betonowych wiaduktu (i murów oporowych z gruntu zbrojonego), np. przez hydrofobizację. Brak pozycji w przedmiarze.

Odpowiedź: Zamawiający nie przewiduje zabezpieczenia betonów przez hydrofobizację. W projekcie zastosowano betony wysokich klas na kruszywach ze skał magmowych (pkt. 2.3.2 STWiORB M – 13.01.00 Beton konstrukcyjny). Betony te powinny być odporne na korozję.

23. Brak w przedmiarze ścieku przykrawężnikowego kamiennego, pokazanego na rysunku (poz.27) i w opisie technicznym:

Na części wiaduktu od km 0+167,82 do 0+193,29 zaprojektowany został ściek przykrawężnikowy z okładzin kamiennych

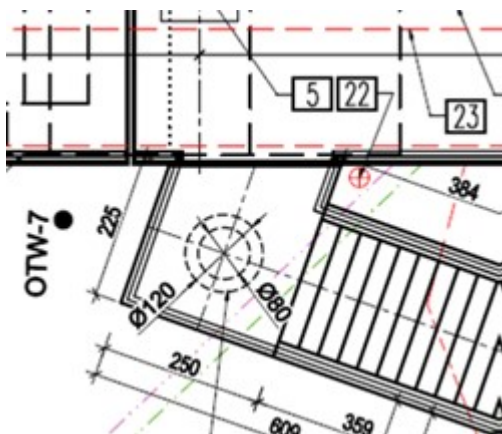


Odpowiedź : Zamawiający uzupełni przedmiar robót o wymienioną pozycję.

24. Czy Zamawiający dopuszcza zmianę rodzaju elementów do budowy murów z gruntu zbrojonego z wielkowymiarowych na drobnowymiarowe ?

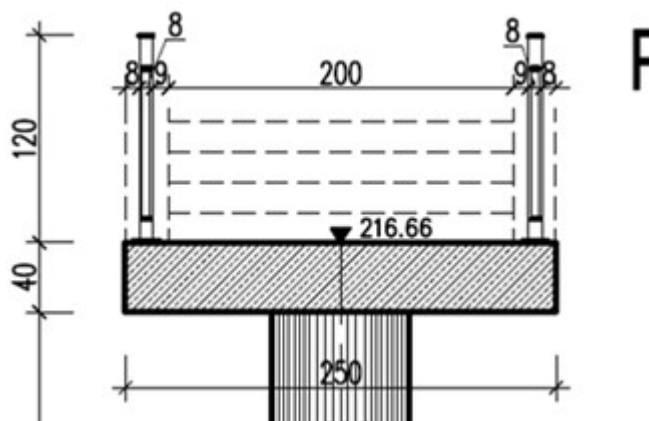
Odpowiedź: Mury oporowe należy zaprojektować z elementów wielkowymiarowych, tzn. takich których powierzchnia boczna $>0.25m^2$ (zostało to uzgodnione na spotkaniach roboczych z udziałem Zamawiającego i Projektanta).

25. Brak rozwiązania połączenia (dylatacji) pomiędzy schodami a wiaduktem (wystarczy blacha przekrywająca, czy musi być dylatacja ?).



Odpowiedź: Pomiedzy schodami a wiaduktem należałoby pozostawić szczelinę rozwarłości 1 do 2cm. Projektant obawia się, że dylatacja może zostać zniszczona w wyniku przemieszczeń ustroju nośnego spowodowanych temperaturą. Można by, zastosować ewentualnie wypełnienie masą trwale plastyczną, jednak Zamawiający sugeruje, aby tą kwestię rozwiązać na etapie realizacji korzystając z doświadczeń Wykonawcy i Nadzoru.

26. Brak kapinosów pod powierzchnią boczną schodów (brak desek gzymsowych – powierzchnia boczna z betonu niezabezpieczonego antykorozyjnie):



Odpowiedź: Nie przewiduje się desek gzymsowych na schodach. Aby woda nie zaciekała pod spód konstrukcji schodów wystarczy na deskowaniu przybić listwy trójkątne i ukształtować rowki w betonie które spowodują odrywanie kropel wody od powierzchni.

27. Po analizie projektu branżowego przebudowy sieci telekomunikacyjnej stwierdziłem nieważność warunków technicznych Orange Polska S.A. oraz Netia S.A. Ważność warunków skończyła się w 2022 r. Dodatkowo w projektach brak jest wymaganych zaopiniowań projektów przez Orange PL oraz Netię:

W związku z powyższym, wykonawca może mieć problem z odbiorem prac na wskazanej infrastrukturze (OPL i Netia).

Proszę o odpowiedź, czy braki w zakresie projektu będą uzupełnione w ramach zamówienia na projekt, czy jednak tym obowiązkiem zostanie obarczony Wykonawca?

Proszę mieć na uwadze, że zapytanie ofertowe dotyczy budowy na podstawie przekazanego projektu.

Odpowiedź: Zamawiający załączy do Dokumentacji Projektowej uzgodnienia z Netią S.A. i Orange Polska S.A.